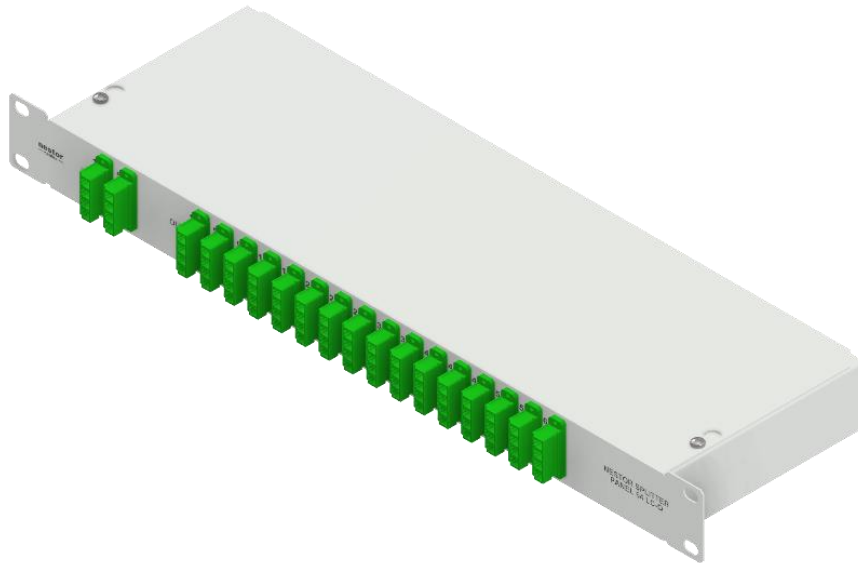


Asennusohje Nestor Splitter Panel



Johdanto

- Tässä asennusohjeessa käsitellään jaotinmoduuleiden asentamista 19":n telineisiin tai kaappeihin.
- Lisätietoa ja ohjeita erilaisten tuotteidemme käsittelyyn löydät verkkosivujemme Kaapelitietoutta-osiosta.
 - <https://www.nestorcables.fi/kaapelitietoutta/asennusohjeet.html>

Toimitussisältö

- Nestor Splitter Panel -esikalustettu jaotinmoduuli
- Korimutterisarja 19":n telineasennusta varten
- Laadunvarmistusraportti, joka sisältää valmiin tuotteen mittaustulokset

Asentaminen

- Tuotteen pakkaus sisältää Nestor Splitter Panel -jaotinmoduulin, korimutterisarjan ja laadunvarmistusraportin mittaustuloksineen.
- Asenna korimutterit (4 kpl) 19" telineeseen tai kiinnityskiskoihin ja kiinnitä jaotinmoduuli paikoilleen korimutterisarjan mukana tulevilla ruuveilla.

Liittimien kytkentäjärjestys

- Jaotinmoduulille tulevien kuitujen liittimet kytketään vasemman puolen liitinadaptereihin (IN)
- Jaotinmoduulilta lähtevien kuitujen liittimet kytketään oikean puolen liitinadaptereihin (OUT)



- Tulevien ja lähtevien kuitujen kytkentäjärjestykset vastaavat toisiaan seuraavasti:
 - Esimerkiksi LV2554 Nestor Splitter Panel 3 x 1:16 LC/APC
 - IN 1 → OUT 1-16
 - IN 2 → OUT 17-32
 - IN 3 → OUT 33-48
 - Esimerkiksi LV2570 Nestor Splitter Panel 6 x 1:8 LC/APC
 - IN 1 → OUT 1-8
 - IN 2 → OUT 9-16
 - IN 3 → OUT 17-24
 - IN 4 → OUT 25-32
 - IN 5 → OUT 33-40
 - IN 6 → OUT 41-48
- Ennen liittimien kytkentää varmistaa niiden puhtaus esimerkiksi liitinmikroskoopilla ja puhdista liittimet tarvittaessa puhdistuskasetilla tai -puikolla, jotta niihin ei jää likaa.
- Liittimien puhtaudella on erittäin suuri merkitys kuituyhteyksien toimivuudelle, joten kytkentöjä tehdessä on hyvin tärkeää tarkistaa ja tarvittaessa puhdistaa jokainen liitin ennen sen kytkentää.